

BOLETÍN HIDROMETEOROLÓGICO DE LA MOJANA

San Marcos, Sucre 13 de mayo de 2024
Hora de la actualización: 12:00 HLC

BOLETÍN No: 089/2024

CONTENIDO

1. CONDICIONES METEOROLÓGICAS

1.1 CONDICIONES METEOROLÓGICAS PRECEDENTES

1.2 CONDICIONES METEOROLÓGICAS ACTUALES

1.3 PRONÓSTICO METEOROLÓGICO DIARIO

2. CONDICIONES HIDROLÓGICAS

2.1 CONDICIONES HIDROLÓGICAS ANTECEDENTES

2.2 CONDICIONES HIDROLÓGICAS ACTUALES

2.2.1 SUBZONA HIDROGRÁFICA DEL RÍO SAN JORGE - CUENCA ALTA

2.2.2 SUBZONA HIDROGRÁFICA DEL RÍO SAN JORGE - CUENCA BAJA

2.2.3 DIRECTOS AL BAJO CAUCA - CIÉNAGA LA RAYA ENTRE EL RÍO NECHÍ Y EL BRAZO DE LOBA

2.2.4 SUBZONA HIDROGRÁFICA DEL RÍO NECHÍ - CUENCA BAJA

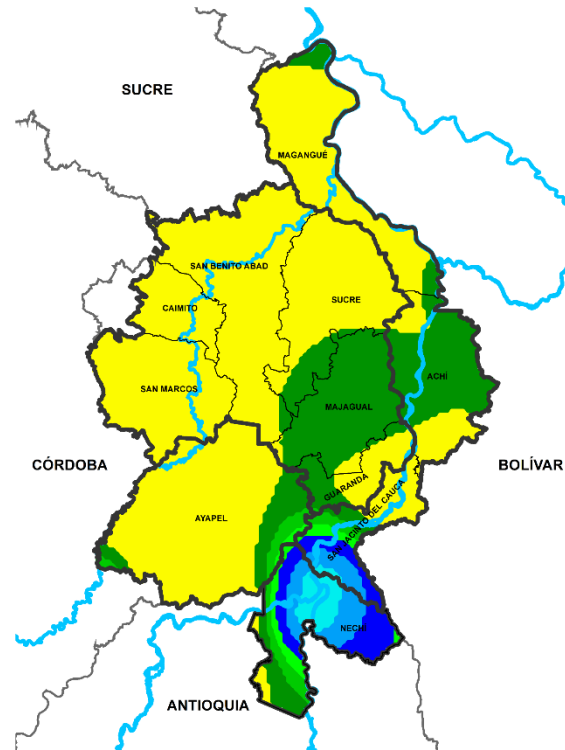
2.2.5 DIRECTOS AL CAUCA ENTRE PTO. VALDIVIA Y RÍO NECHÍ

2.2.6 DIRECTOS AL BAJO MAGDALENA ENTRE EL BANCO Y EL PLATO

El Centro Regional de Pronóstico y Alertas Tempranas de la Mojana - CRPA La Mojana, busca fortalecer el sistema de alertas tempranas a través de un continuo monitoreo de las condiciones hidrometeorológicas, la generación de pronósticos meteorológicos y la difusión de alertas para la comunidad y los diferentes sectores productivos de la región.

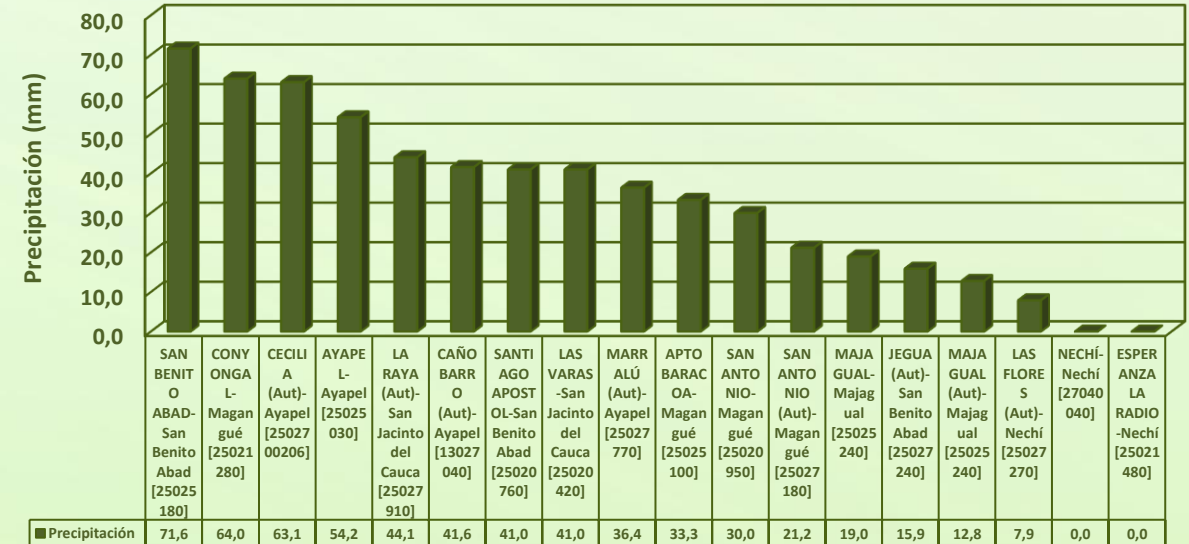
Esta iniciativa hace parte de los proyectos "Reducción del riesgo y la vulnerabilidad frente al cambio climático en la región de La Depresión Momposina" financiado por el *Adaptation Fund* y "Escalando las prácticas de gestión del agua resilientes al clima para las comunidades vulnerables en La Mojana" financiado por el Fondo Verde del Clima, implementados por el Ministerio de Ambiente, el Fondo de Adaptación y el PNUD, en alianza con CORPOMOJANA e IDEAM.

1.1 CONDICIONES METEOROLÓGICAS ANTECEDENTES



Precipitación acumulada
09/05/2024 (07:00) – 10/05/2024 (07:00).
Fuente: IDEAM

Lluvia registrada el 10 mayo de 2024

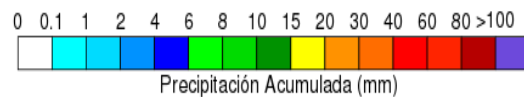
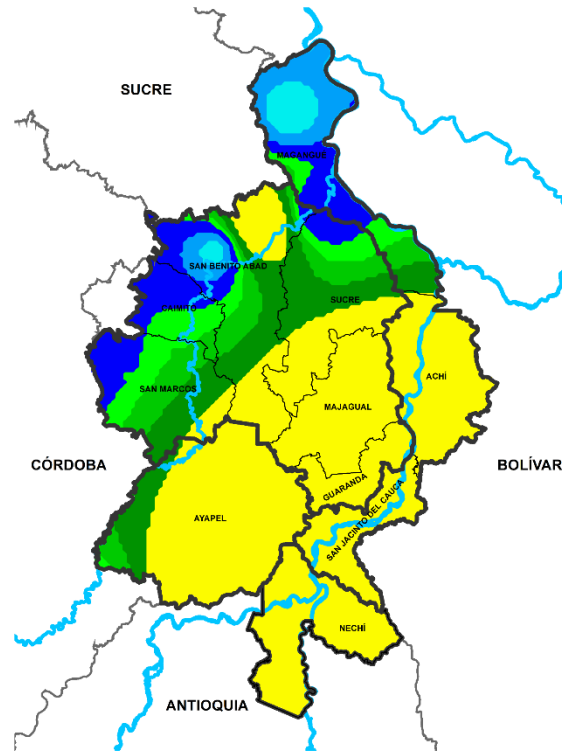


RESUMEN DE CONDICIONES DEL DÍA 10 DE MAYO

Precipitación: tuvimos lluvias intensas sobre la región, especialmente al occidente hacia los municipios de Ayapel, San Benito Abad y San Marcos.

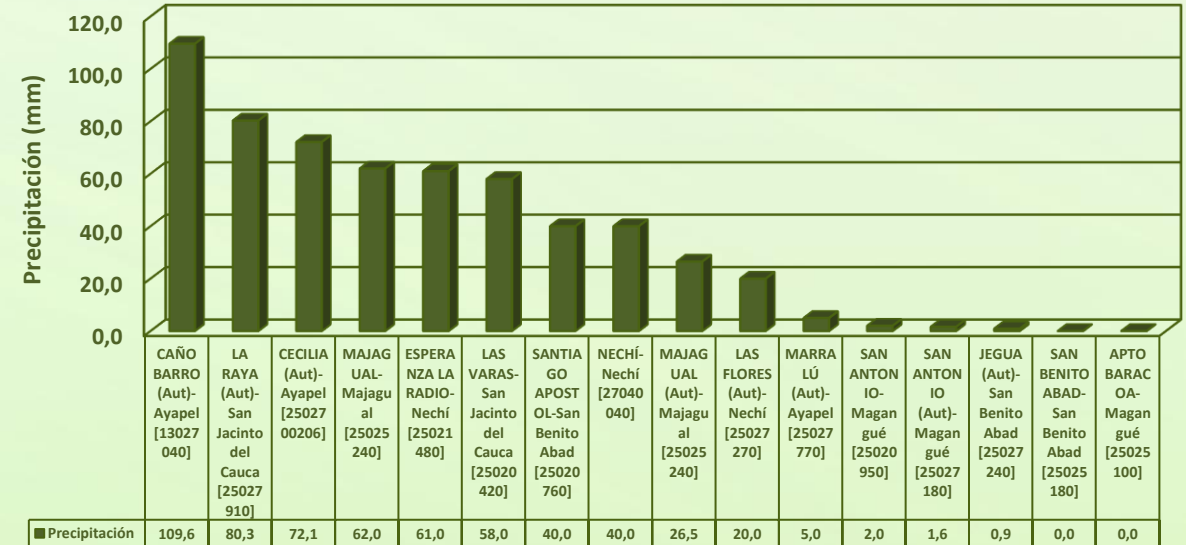
Temperatura: se registró una temperatura máxima de 34,8°C el 10 de mayo en el municipio de Magangué y una mínima de 23,5°C en la madrugada del 11 de mayo.

1.1 CONDICIONES METEOROLÓGICAS ANTECEDENTES



Precipitación acumulada
11/05/2024 (07:00) – 12/05/2024 (07:00).
Fuente: IDEAM

Lluvia registrada el 11 mayo de 2024

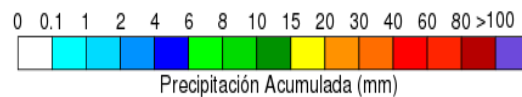
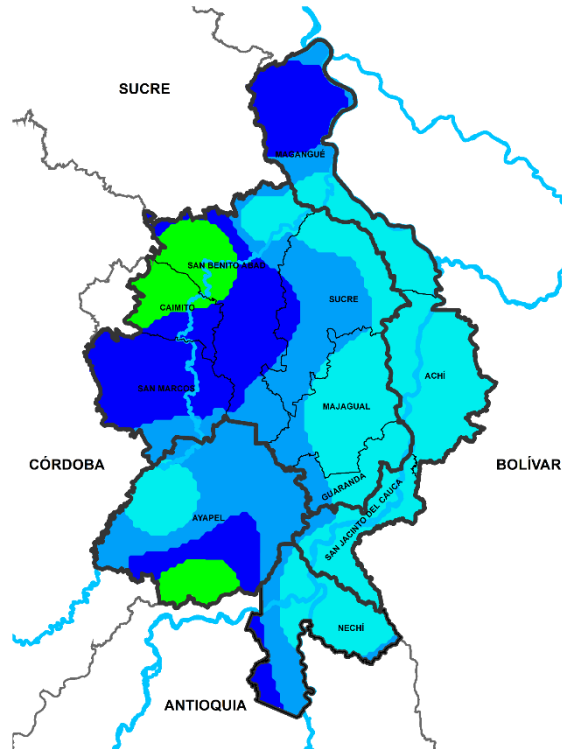


RESUMEN DE CONDICIONES DEL DÍA 11 DE MAYO

Precipitación: se dieron precipitación en el territorio que tuvieron mayor fuerza sobre los municipios de Ayapel, Nequí, San Jacinto del Cauca y Guaranda.

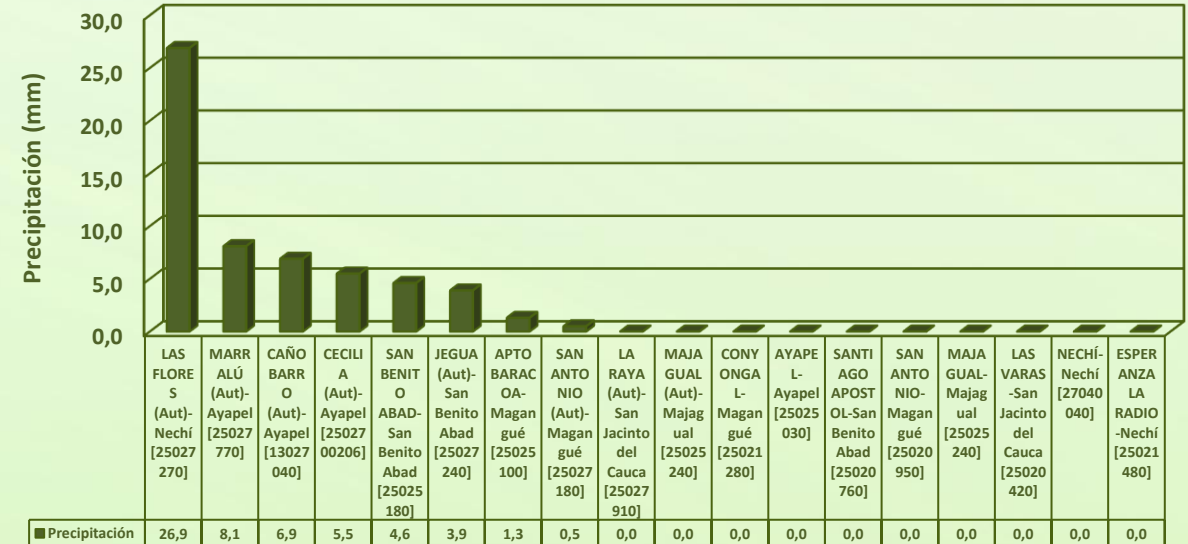
Temperatura: se registró una temperatura máxima de 33,7°C el 11 de mayo en el municipio de Magangué y una mínima de 25,4°C en la madrugada del 12 de mayo.

1.1 CONDICIONES METEOROLÓGICAS ANTECEDENTES



Precipitación acumulada
12/05/2024 (07:00) – 13/05/2024 (07:00).
Fuente: IDEAM

Lluvia registrada el 12 mayo de 2024



RESUMEN DE CONDICIONES DEL DÍA 12 DE MAYO

Precipitación: Aunque tuvimos algunas lluvias dispersas en horas de la mañana del domingo, el resto de las jornadas predominó el tiempo seco sobre La Mojana.

Temperatura: se registró una temperatura máxima de 32,6°C el 12 de mayo en el municipio de Magangué y una mínima de 26,4°C en la madrugada del 13 de mayo.

1.2 CONDICIONES METEOROLÓGICAS ACTUALES

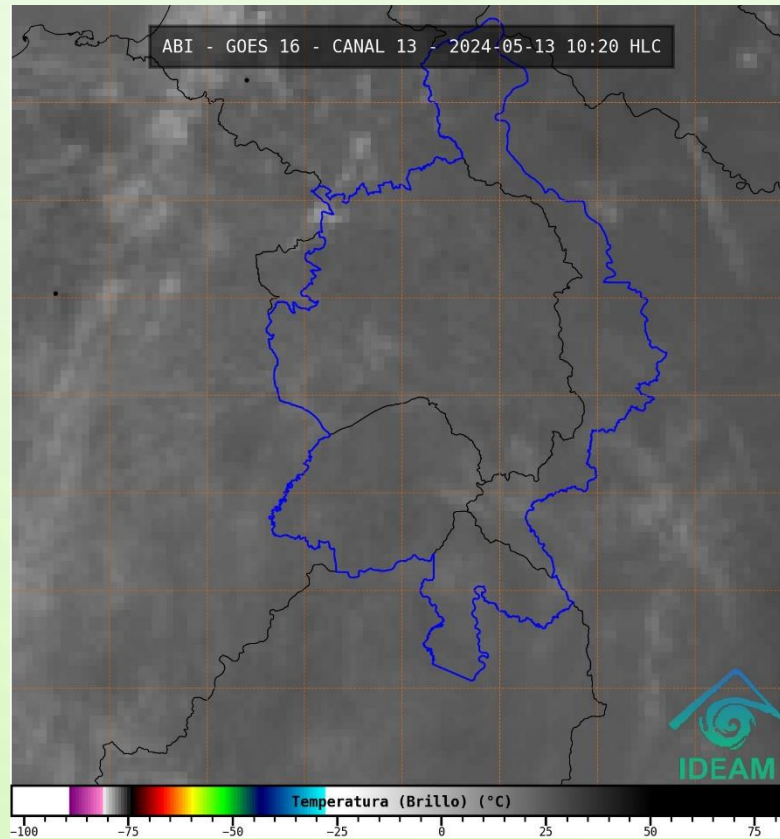


Imagen de satélite IR 10:20 HLC
Fuente: IDEAM

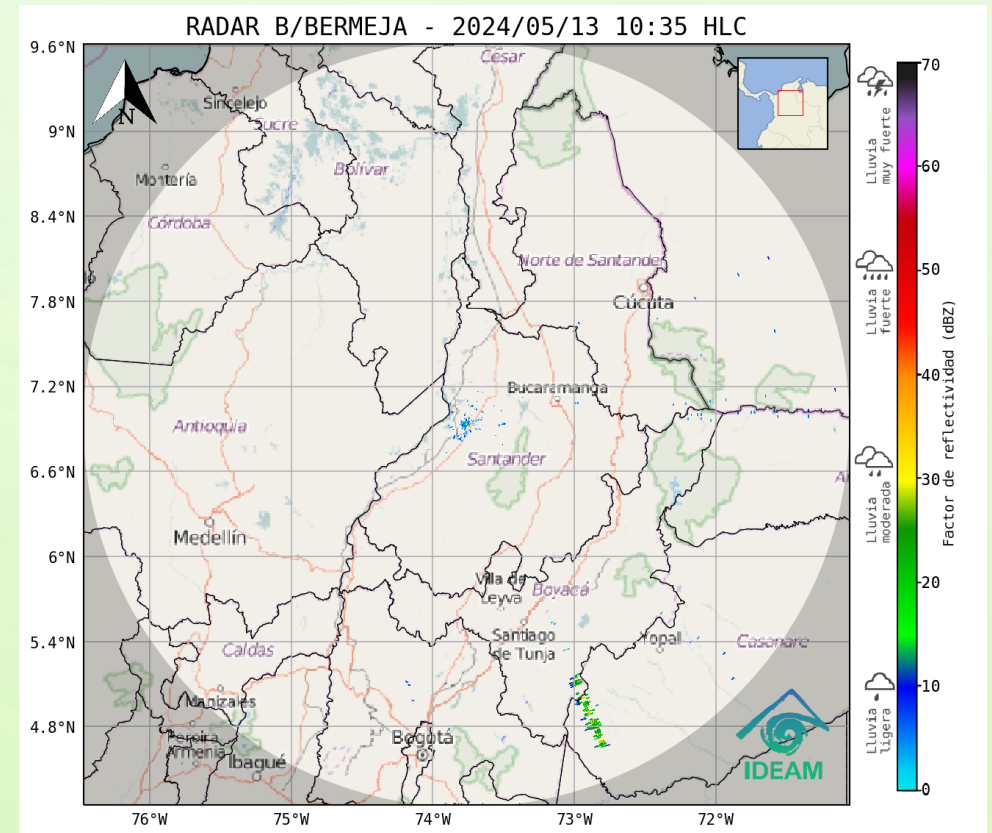
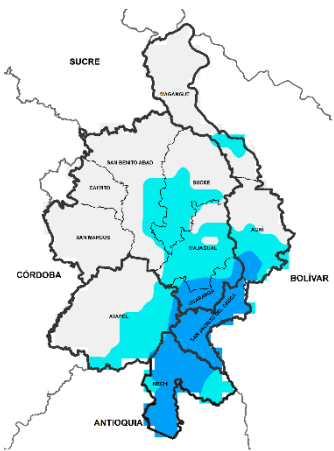


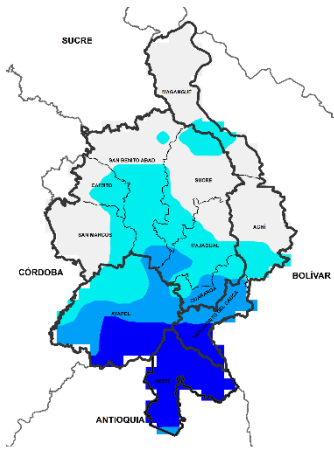
Imagen de radar 10:35 HLC
Fuente: IDEAM

Durante la mañana de hoy predominó el cielo parcialmente nublado

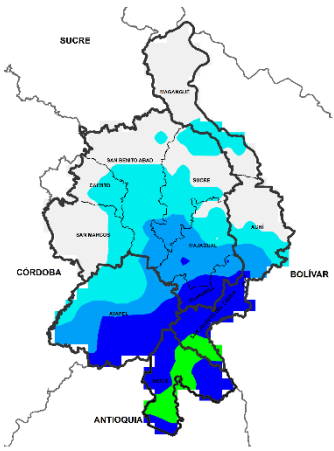
1.3 PRONÓSTICO METEOROLÓGICO



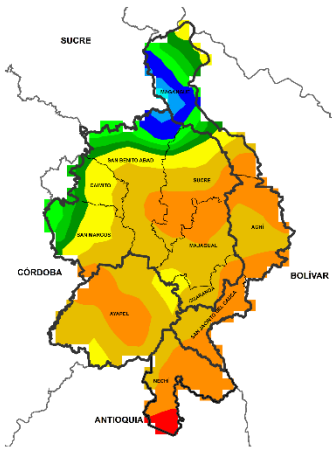
NOCHE DEL 13 DE MAYO



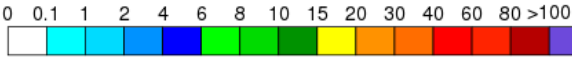
MADRUGADA DEL 14 DE MAYO



ACUMULADO DEL 13 AL 14 DE MAYO



ACUMULADO DEL 14 AL 15 DE MAYO



Precipitación Acumulada (mm)

Día	Jornada	Temperatura Máxima	Nubosidad	Tipo de Precipitación	Probabilidad de lluvia(%)
13 DE MAYO DE 2024	Tarde	34°C	Parcialmente nublado	Sin llovias	30%
	Noche	24°C	Nublado	Lluvias dispersas	60%



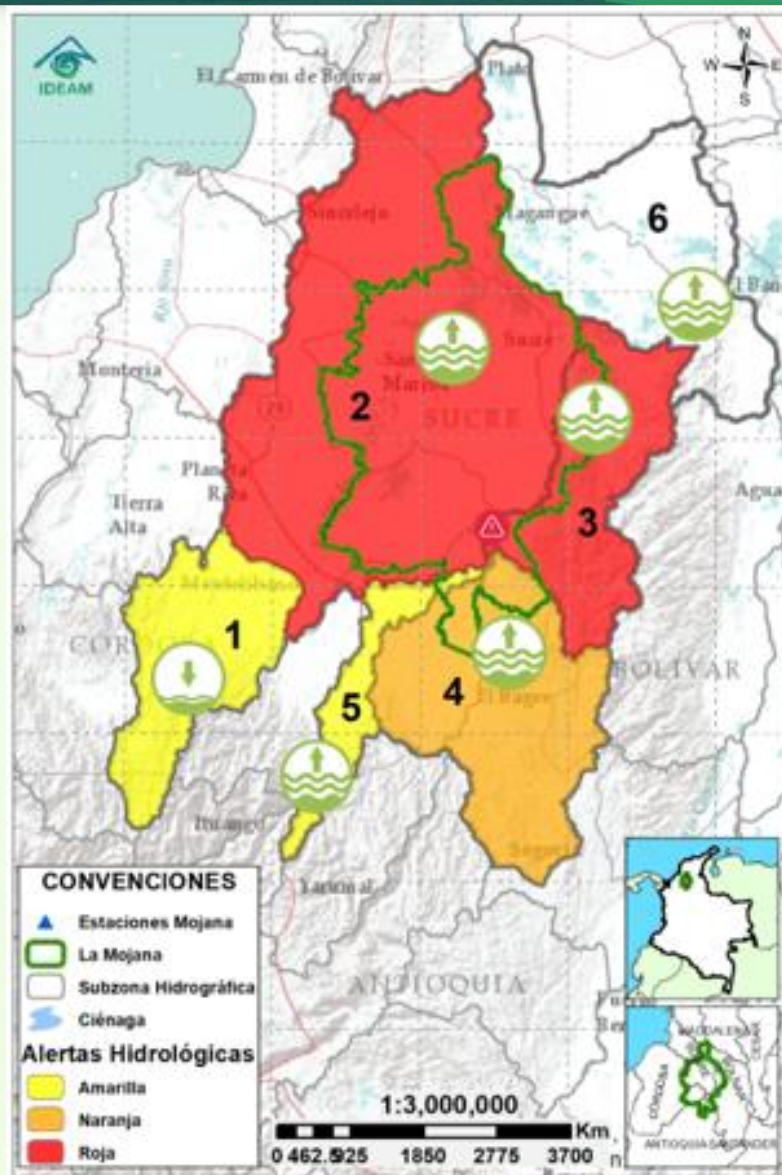
Pronóstico de temperaturas medias para los próximos 02 días

PRONÓSTICO PARA EL LUNES 13 DE MAYO

Precipitación: tendremos tiempo seco en horas de la tarde y algunas llovias por sectores en la región hacía el suroriente mojanero.

Temperatura: las temperaturas máximas oscilarán entre los 33°C y 34°C y las mínimas entre los 23°C y 24°C. Las sensaciones térmicas máximas estimadas oscilarán entre los 38°C y 40°C.

2.1 CONDICIONES HIDROLÓGICAS ANTECEDENTES



CONVENCIONES DE TERMINOS HIDROLÓGICOS

	Lluvias	Lluvias antecedentes intensas o continuas y/o pronóstico de las mismas, las cuales pueden generar crecientes súbitas en los ríos principales y sus afluentes.
	Descenso	Condición de disminución de niveles.
	Ascenso	Condición de aumento de niveles.
	Creciente súbita	Fenómeno natural que se presenta en los ríos de montaña como consecuencia de la ocurrencia de lluvias intensas o torrenciales en zonas de alta pendiente del cauce principal y sus afluentes.
	Tránsito de crecida	Es el desplazamiento de una onda de crecida de aguas arriba hacia aguas abajo de la corriente.
	Creciente por desembalse	Proceso de tránsito del flujo de agua por descarga controlada desde un embalse.
	Inundación	Aumento en los niveles y/o caudales de los cuerpos de agua que superan la capacidad máxima de transporte o modificación de la sección transversal que la reduce, ocasionando el desbordamiento e inundación de sus zonas aledañas.
	Niveles estables	No se presentan fluctuaciones considerables de nivel del cuerpo de agua.



Alerta ROJA

PARA TOMAR ACCIÓN Advierte a los sistemas de prevención y atención de desastres sobre la amenaza que puede ocasionar un fenómeno con efectos adversos sobre la población, el cual requiere la atención inmediata por parte de la población y de los cuerpos de atención y socorro. Se emite una alerta sólo cuando la identificación de un evento extraordinario indique la probabilidad de amenaza inminente y cuando la gravedad del fenómeno implique la movilización de personas y equipos, interrumpiendo el normal desarrollo de sus actividades cotidianas.



Alerta NARANJA

PARA PREPARARSE Indica la presencia de un fenómeno. No implica amenaza inmediata y como tanto es catalogado como un mensaje para informarse y prepararse. El aviso implica vigilancia continua ya que las condiciones son propicias para el desarrollo de un fenómeno, sin que se requiera permanecer alerta.

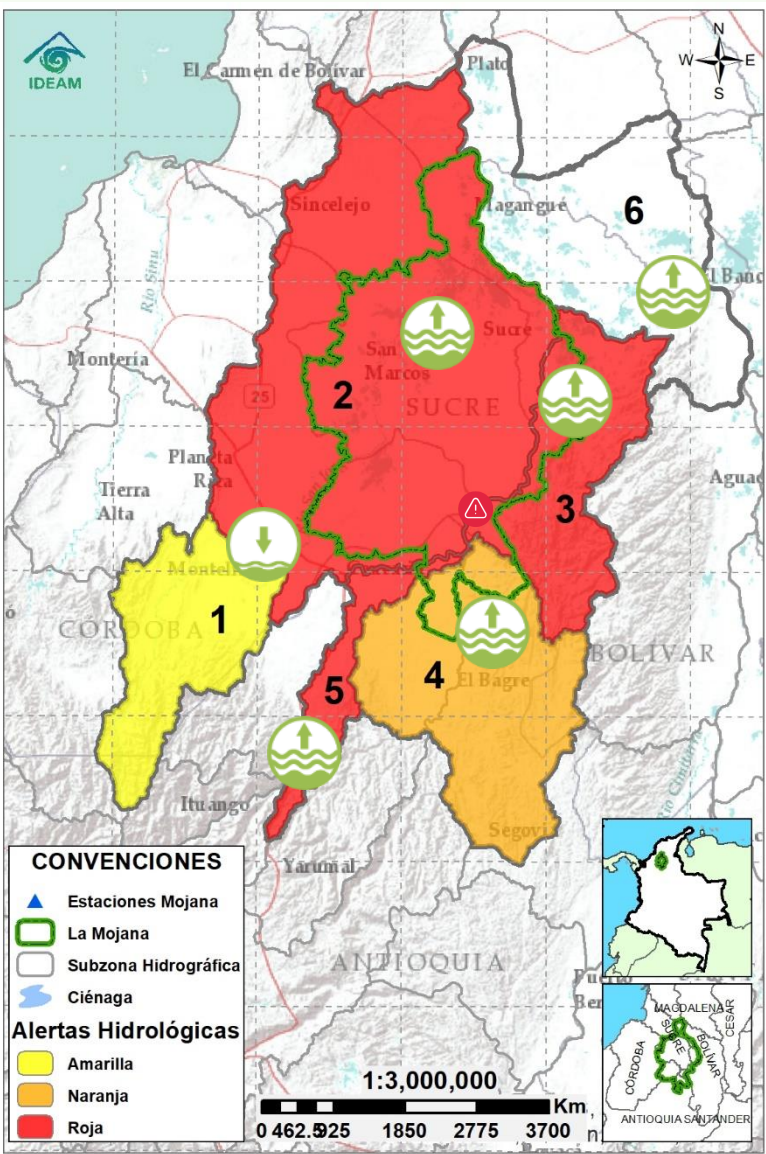


Alerta AMARILLA






PARA INFORMARSE Es un mensaje oficial por el cual se difunde información. Por lo regular se refiere a eventos observados o registrados y puede contener algunos elementos de pronóstico a manera de orientación. Por sus características preteritas y futuras difiere del aviso y de la alerta, y por lo general no está encaminado a alertar sino a informar.

SIN ALERTA La información que se suministra se encuentra fuera de los umbrales de alerta.

2.2 CONDICIONES HIDROLÓGICAS ACTUALES



Descripción condiciones hidrológicas: En los ríos de la región, se sube a alerta roja el Bajo Cauca entre Pto Valdivia y Nechí, debido a los altos niveles alcanzados especialmente en el río Cauca a la altura de Caucasia, así mismo se mantiene en alerta roja, el Bajo Cauca entre Nechí y Pinillos ante los reportes de inundaciones en el municipio de Montecristo y la persistencia de lluvias, también se mantiene la alerta roja en el Bajo San Jorge debido al rompimiento de los diques en los sectores de Los Arrastres y Caregato,

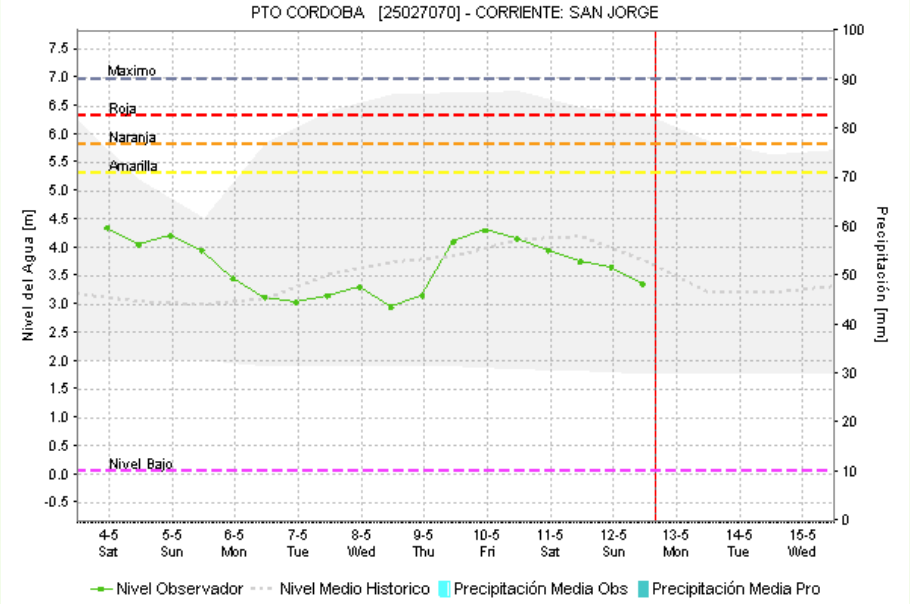
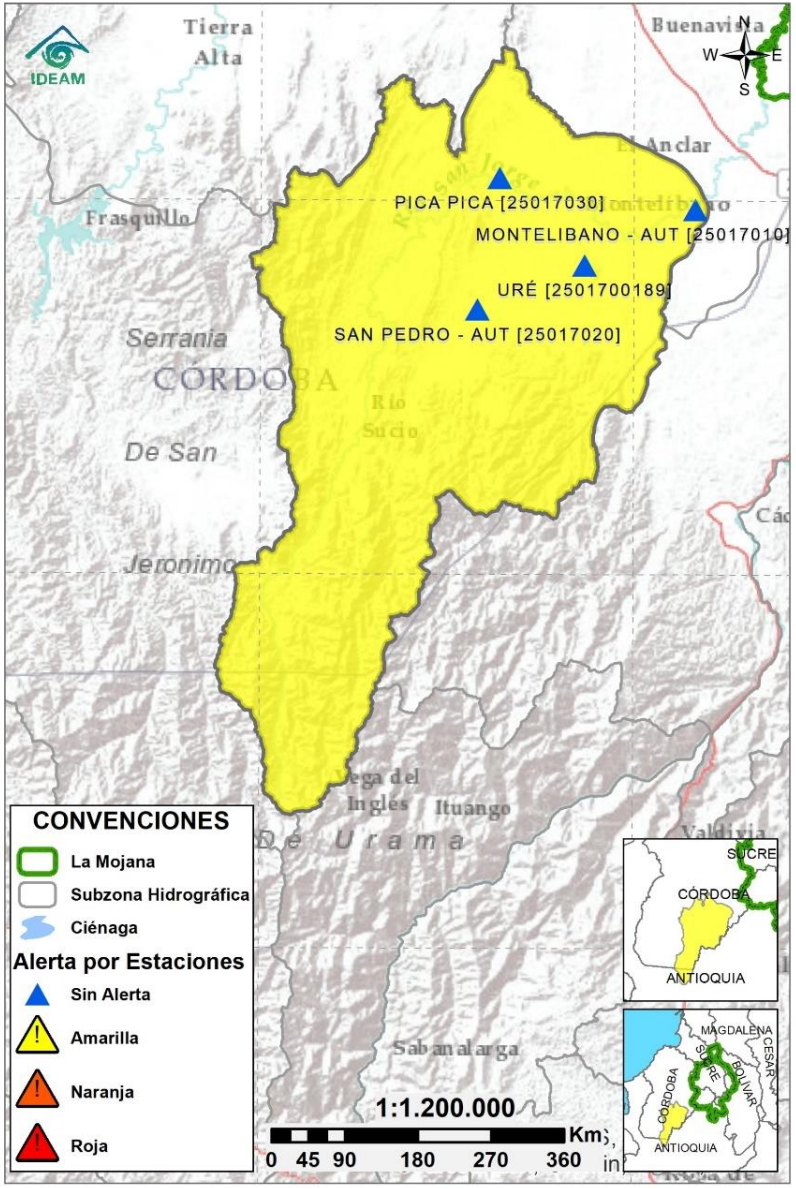
Alerta	Zona Hidrográfica	Subzona o Cuenca Hidrográfica	Condición predominante	Descripción de la alerta hidrológica
	1 Bajo Magdalena-Cauca - San Jorge	Alto San Jorge	Niveles en descenso	Descenso de niveles en el río San Jorge a la altura de La Apartada, no se descarta la probabilidad de ascensos los próximos días.
	2 Bajo Magdalena-Cauca - San Jorge	Bajo San Jorge	Niveles en ascenso	Ingreso de agua del río Cauca por el sector de Caregato y rompimiento en el sector de los arrastres, incremento de nivel en el río San Jorge y en el sistema de caños y ciénagas. Se espera que esta tendencia persista los próximos días.
	3 Bajo Magdalena-Cauca - San Jorge	Directos al Bajo Cauca-ciénaga La Raya entre el río Nechí y Brazo de Loba	Niveles en ascenso	Estabilización de niveles en el río cauca, se prevén ascensos de nivel aguas arriba de Caregato, afectaciones en el municipio de Montecristo por el desbordamiento del río Caribona.
	4 Nechí	Bajo Nechí y Directos al Bajo Nechí	Niveles en ascenso	Ascenso de niveles en el río Nechí a la altura de la zona urbana de Nechí, no se descarta nuevos ascensos los próximos días.
	5 Cauca	Directos al Cauca entre Puerto Valdivia y río Nechí	Niveles en ascenso	Altos niveles, especial atención al río Cauca desde Caucasia hasta Nechí, se esperan ascensos en el transcurso del día.
Sin alerta	6 Bajo Magdalena	Directos Bajo Magdalena entre El Banco y Plato	Niveles en ascenso	Ascenso sostenido de niveles en el Bajo Magdalena, incluyendo el Brazo de Loba y el Brazo de Mompós, se prevé que persista esta tendencia los próximos días.

Nota 1: Las alertas hidrológicas pueden ser corregidas y/o actualizadas en el futuro. No representa una certificación oficial del IDEAM.

Nota 2: Es probable que los eventos hidrológicos reportados en las alertas emitidas no se estén presentando sobre los ríos principales sino sobre sus afluentes.

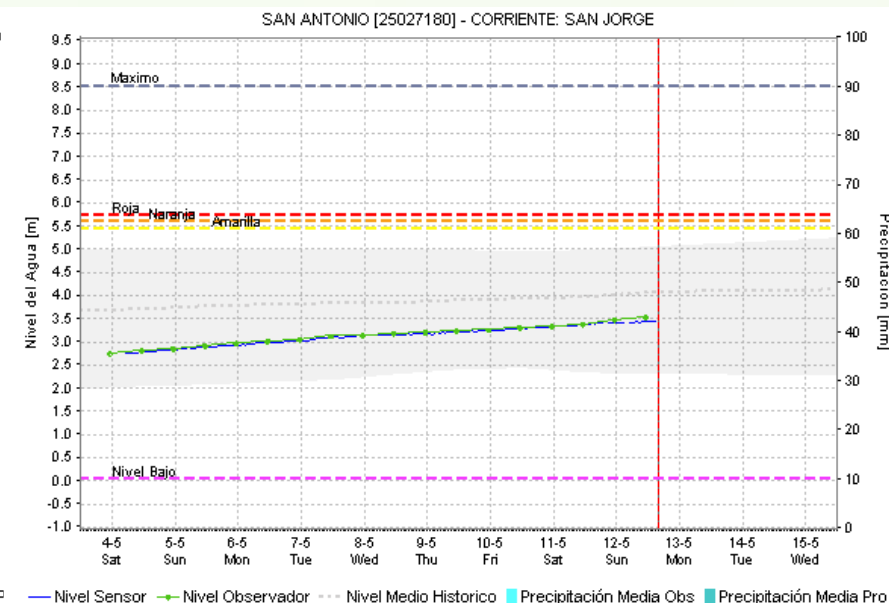
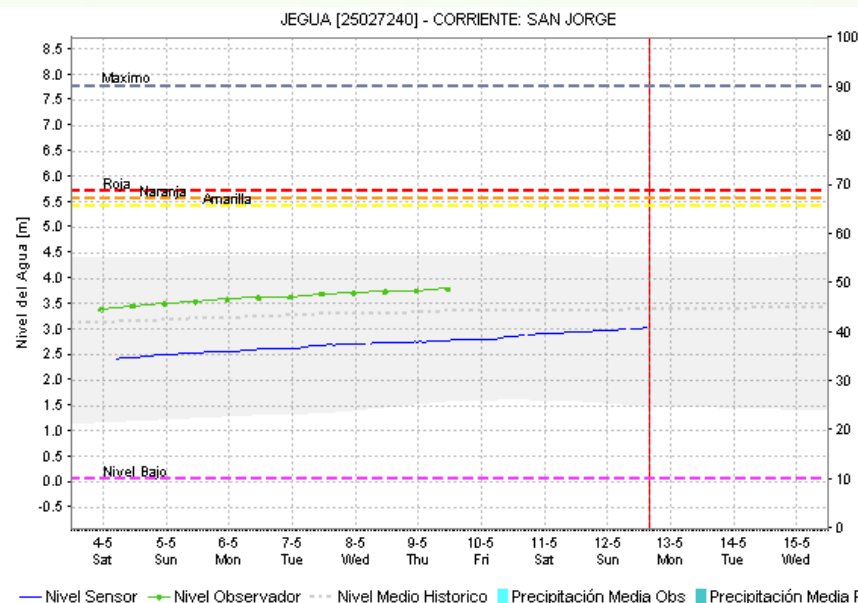
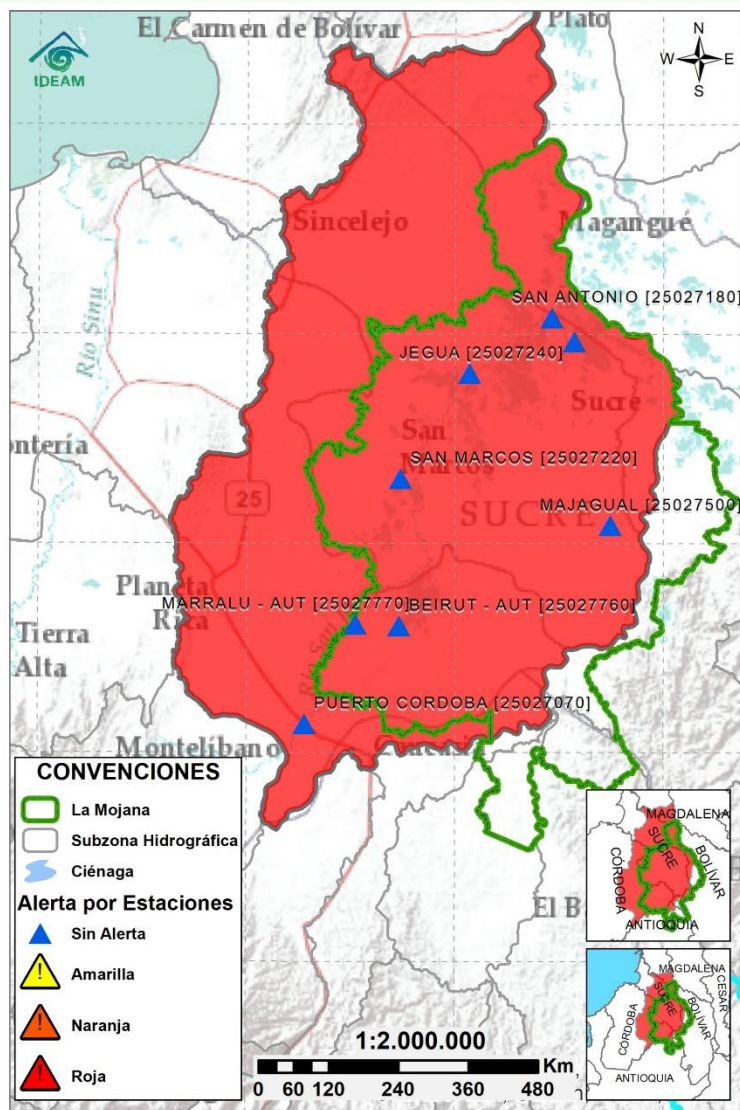
Nota 3: El IDEAM recomienda a la población ribereña estar muy atenta al comportamiento de los niveles de los ríos y atender las recomendaciones que la Unidad Nacional de Gestión del Riesgo de Desastres (UNGRD) emita para la implementación de medidas de contingencia ante posibles afectaciones por desbordamientos e inundaciones.

2.2.1 SUBZONA HIDROGRÁFICA DEL RÍO SAN JORGE CUENCA ALTA



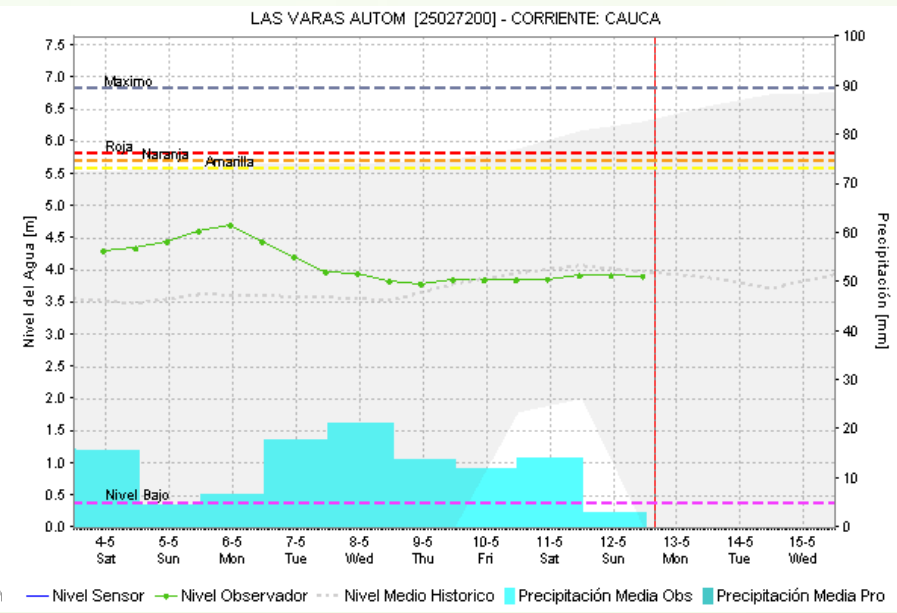
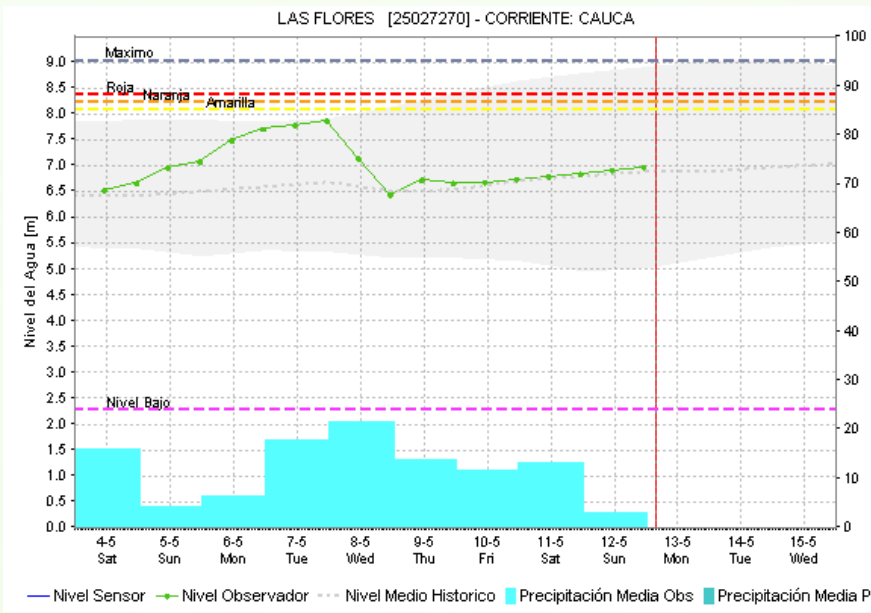
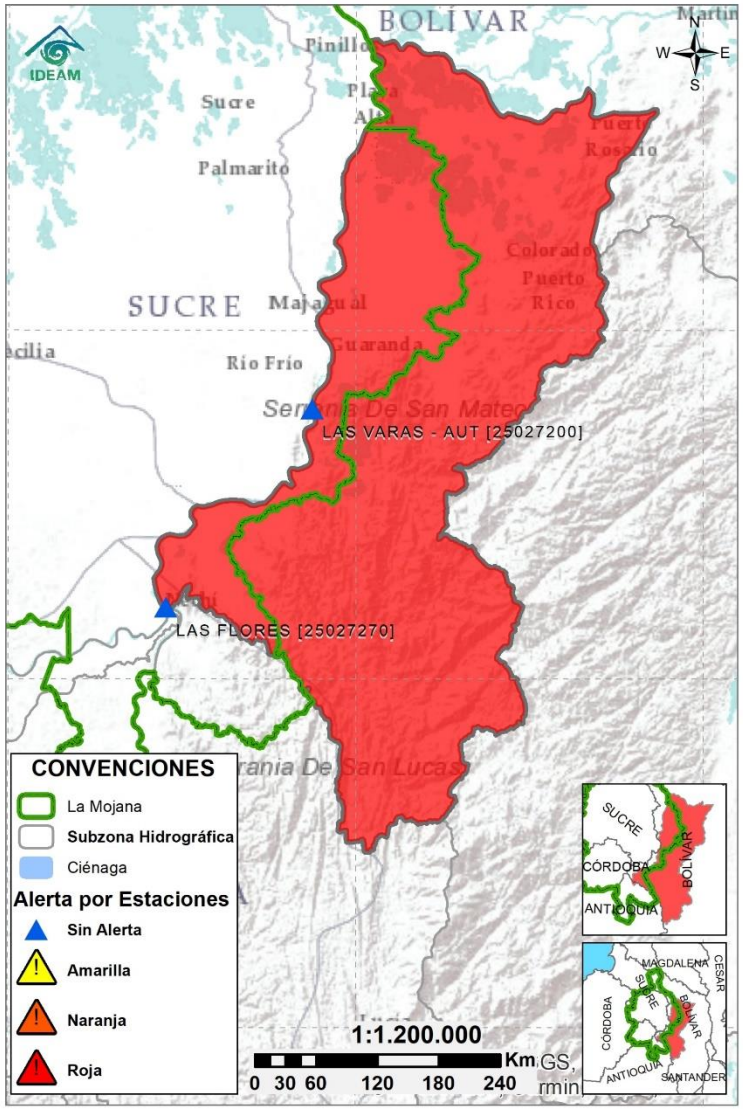
Subzona hidrográfica	Alerta	Descripción
Cuenca alta del río San Jorge		Descenso de niveles en el río San Jorge a la altura de La Apartada, no se descarta la probabilidad de ascensos los próximos días.



2.2.2 SUBZONA HIDROGRÁFICA DEL RÍO SAN JORGE CUENCA BAJA



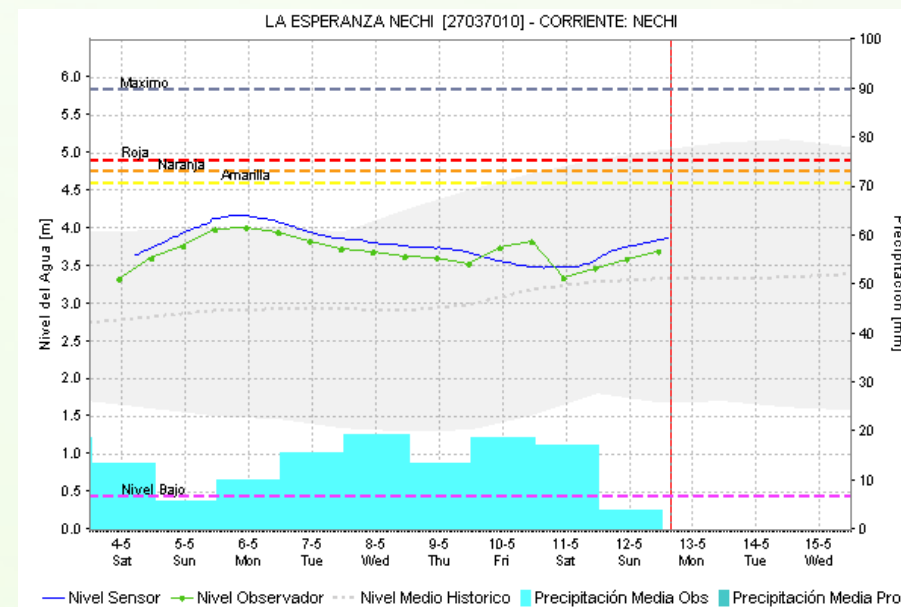
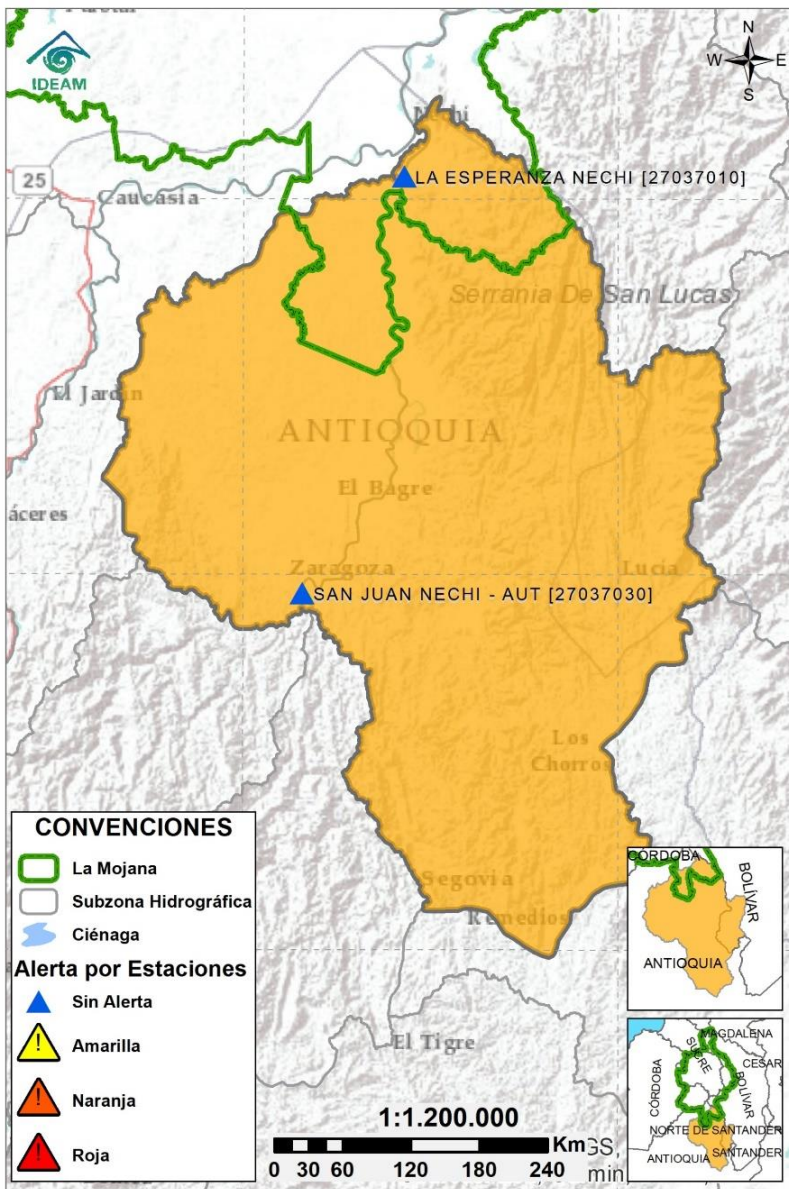
Subzona hidrográfica	Alerta	Descripción
Cuenca baja del río San Jorge		Ingreso de agua del río Cauca por el sector de Caregato y rompimiento en el sector de los arrastres, incremento de nivel en el río San Jorge y en el sistema de caños y ciénagas.
		Alerta puntual por rompimiento de dique en el sector Los Arrastres – Guaranda, especial atención en las comunidades próximas a los caños San Matias y Rabón principalmente. Se esperan ascensos del río Cauca los próximos días.

2.2.3 DIRECTOS AL BAJO CAUCA - CIÉNAGA LA RAYA ENTRE EL RÍO NECHÍ Y EL BRAZO DE LOBA



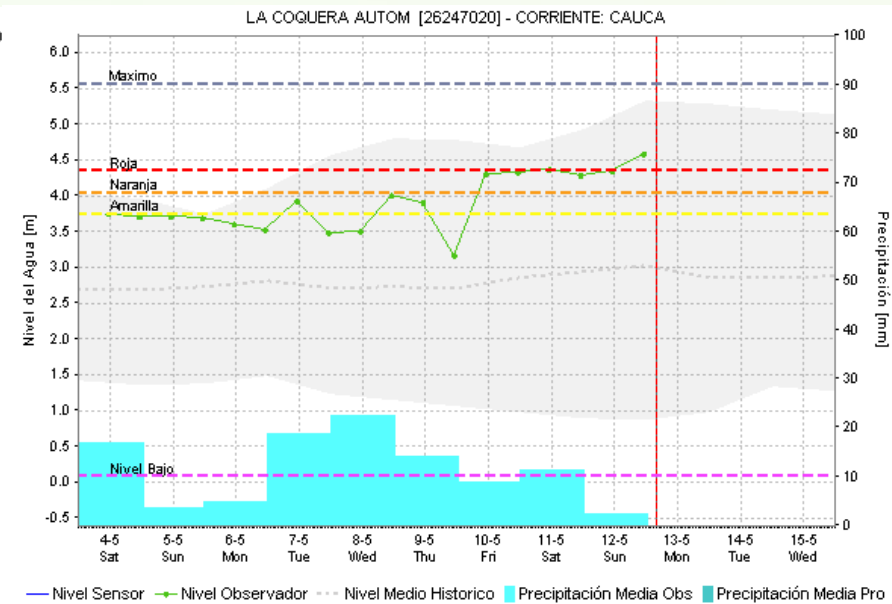
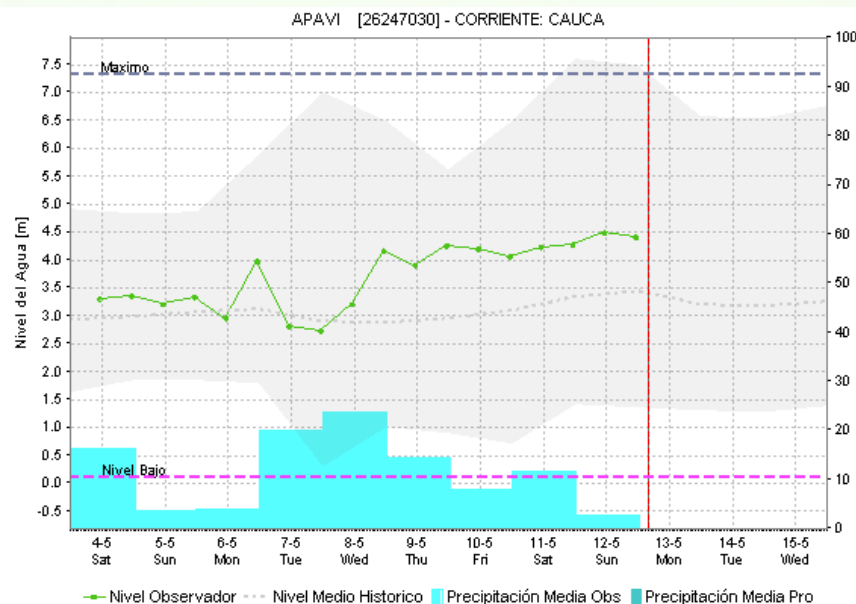
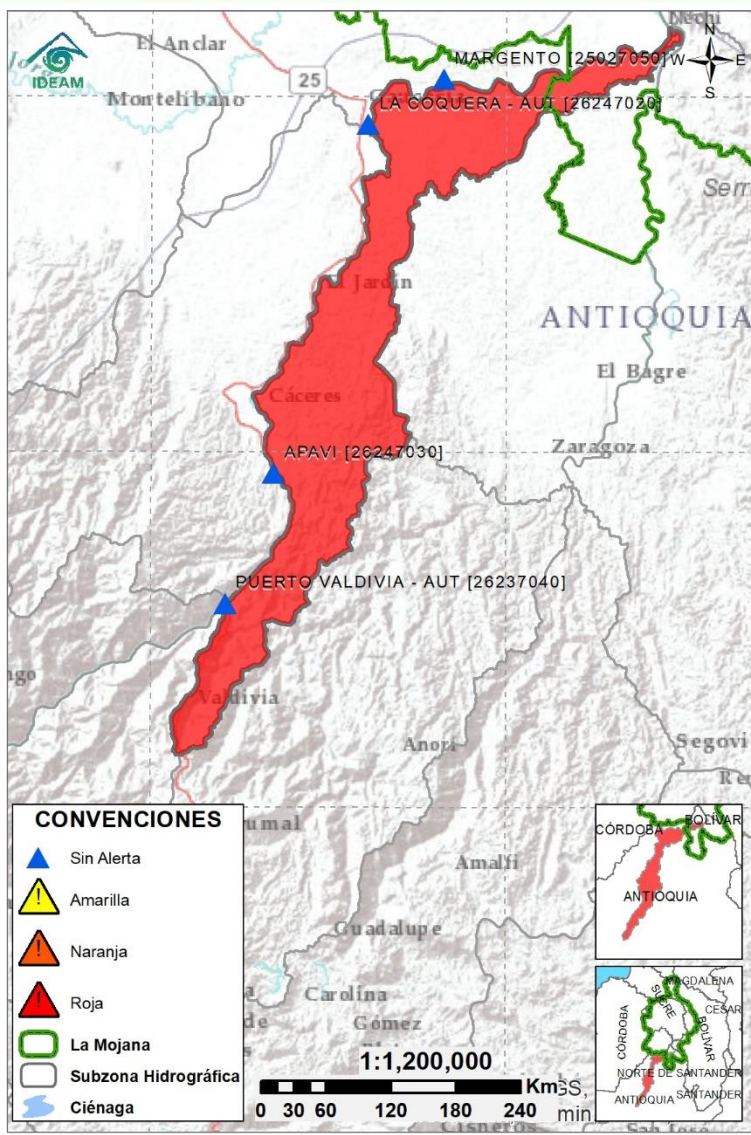
Subzona hidrográfica	Alerta	Descripción
Directos al bajo Cauca- Ciénaga La Raya entre el río Nechí y Brazo de Loba		Estabilización de niveles en el río cauca, sin embargo se esperan ascensos en el río Cauca en el tramo Nechí – San Jacinto del Cauca; afectaciones en el municipio de Montecristo por el desbordamiento del río Caribona.
		Alerta en el sector Caregato (San Jacinto del Cauca, Bolívar), por ingreso del río Cauca hacia el Bajo San Jorge.(06/05/2021).

2.2.4 SUBZONA HIDROGRÁFICA DEL RÍO NECHÍ CUENCA BAJA



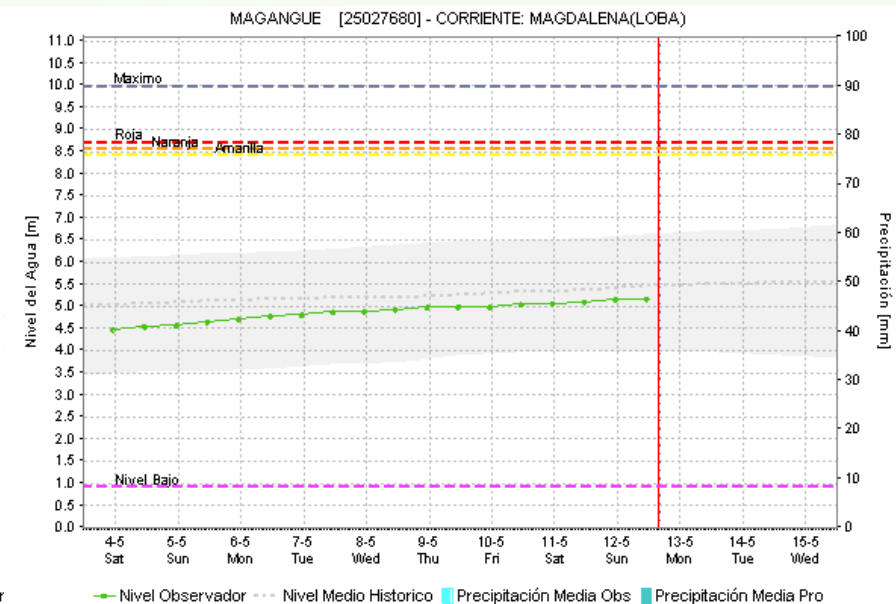
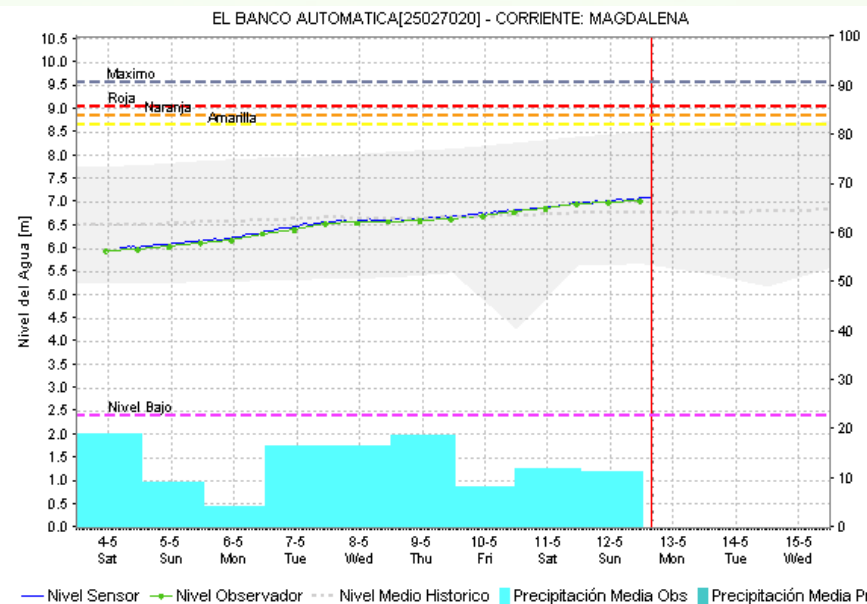
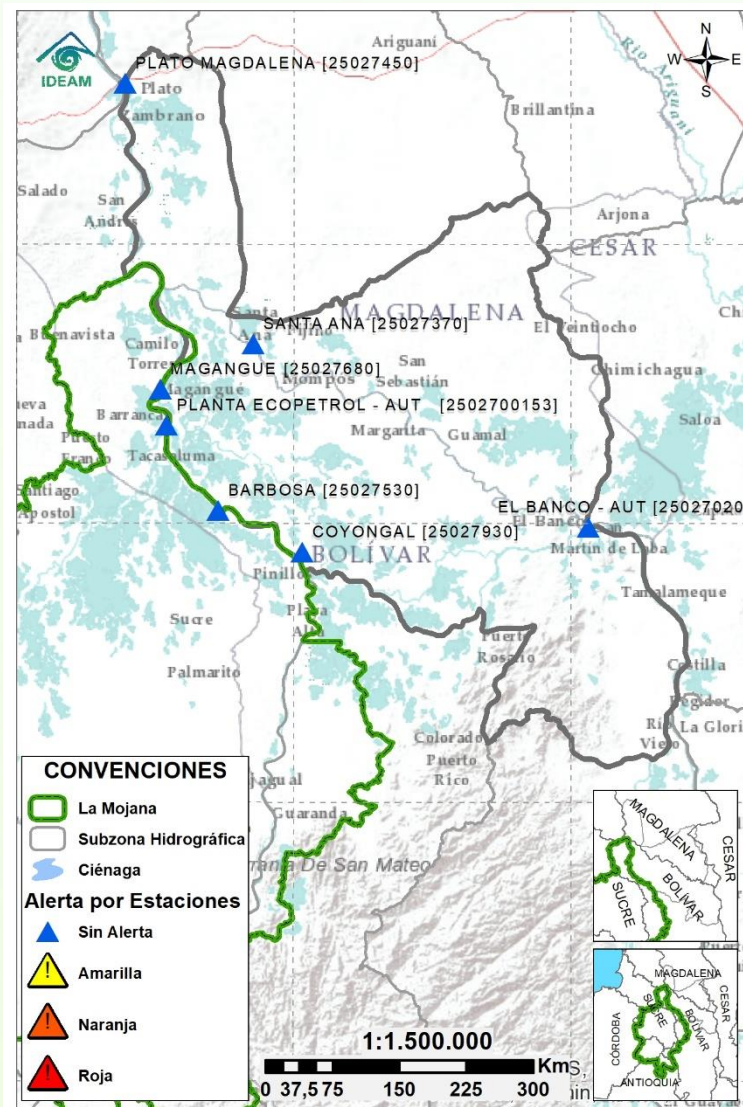
Subzona hidrográfica	Alerta	Descripción
Cuenca baja del río Nechí		Ascenso de niveles en el río Nechí a la altura de la zona urbana de Nechí, no se descarta nuevos ascensos los próximos días.

2.2.5 DIRECTOS AL CAUCA ENTRE PTO. VALDIVIA Y RÍO NECHÍ



Subzona hidrográfica	Alerta	Descripción
Directos al Cauca entre Puerto Valdivia y río Nechí		Altos niveles, especial atención al río Cauca desde Caucasia hasta Nechí, se esperan ascensos en el transcurso del día.

2.2.6 DIRECTOS AL BAJO MAGDALENA ENTRE EL BANCO Y EL PLATO



Subzona hidrográfica	Alerta	Descripción
Directos Bajo Magdalena entre el Banco y el Plato	Sin alerta	Ascenso sostenido de niveles en el Bajo Magdalena, incluyendo el Brazo de Loba y el Brazo de Mompós, se prevé que persista esta tendencia los próximos días.



Estaciones Meteorológicas Automáticas y Convencionales en la región de La Mojana

Leyenda	Estación	Municipio	Departamento	Tipo	Código
B1	Aeropuerto Baracoa	Magangué	Bolívar	Convencional	25025100
B2	Planta Ecopetrol	Magangué	Bolívar	Automática	250270153
B3	Las Varas	San Jacinto del Cauca	Bolívar	Convencional	25027200
C1	Ayapel	Ayapel	Córdoba	Convencional	25025030
C2	Caño Barro	Ayapel	Córdoba	Automática	13027040
C3	Marralú	Ayapel	Córdoba	Automática	25027770
S1	Majagual	Majagual	Sucre	Convencional	25020340
S2	San Benito Abad	San Benito Abad	Sucre	Convencional	25025180
S3	Santiago Apóstol	San Benito Abad	Sucre	Convencional	25020760
S4	San Marcos	San Marcos	Sucre	Automática	25025340
S5	San Luis	Sucre	Sucre	Convencional	25021370

Horarios de monitoreo y pronóstico de las condiciones meteorológicas



EQUIPO DE TRABAJO CENTRO REGIONAL DE PRONÓSTICO Y ALERTAS TEMPRANAS DE LA MOJANA

IDEAM

www.ideam.gov.co/

Correo electrónico: servicio@ideam.gov.co,

Teléfono: 307 5625 ext. 1334 - 1336.

CORPOMOJANA

<http://www.corpomojana.gov.co/>

Correo electrónico:

corpomojana@corpomojana.gov.co

Teléfono: (+575) 295 5347

MINISTERIO DE AMBIENTE Y DESARROLLO SOSTENIBLE

Ministerio de Ambiente y Desarrollo Sostenible
(minambiente.gov.co)

PNUD

[El PNUD en Colombia \(undp.org\)](http://El PNUD en Colombia (undp.org))

FONDO ADAPTACIÓN

Fondo Adaptación - fondo adaptación